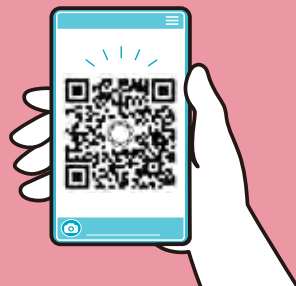


📹 **ハードコンタクトレンズ**
取扱い方法を動画で

安全・快適にご使用いただくため
わかりやすく動画でご案内



担当の先生の指示に従って治療を続けてください。

選ばれるクオリティ。

made in kyoto
サンコンタクトレンズ

本社 〒600-8814 京都市下京区中堂寺庄ノ内町46番1
TEL. 075-315-3050

札幌・東京・名古屋・大阪・広島・四国・福岡



会社情報はこちら

P23.06.30001

お悩み
Q&A

お子さんが

先天白内障と 言われたら

早期発見・治療が大切です



🗨️ 先天白内障ってどんな病気？

治療方法はどんな方法があるの？

視力は回復する？ など

監修 野村 耕治 先生 (兵庫県立こども病院眼科部長)



Contents

先天白内障と言われたら

はじめに

お子さんが「先天白内障」と診断され、とても驚かれたことでしょう。

先天白内障は生まれつき水晶体が濁る病気です。

一般的に白内障と言えば加齢により、早い人では40代から、80代では100%の人が白内障を発症します。

一方、「先天白内障」は乳幼児で起こる疾病であり、視機能が未発達な状態で治療を行います。

何より、お子さんの視力の発達が遅れないようにすることが重要です。

治療には手術が必要な場合もあり、術後はコンタクトレンズや眼鏡を使用します。

また、視機能訓練を長い期間にわたって行ないますので、お子さんだけでなくご家族の根気と努力も必要です。

「先天白内障」について正しい知識を身につけて、不安が少しでも軽くなればとの思いから、この冊子を作りました。

お子さんの明るい未来のために、ぜひお役立てください。

先天白内障って？

① どんな病気？	1
② なぜなるの？	2

治療方法は？

③ どんな方法があるの？	3
④ 手術は必要？	4
⑤ 視力は回復する？	5
[おうちで実践！遮閉訓練]	6
⑥ どんなレンズが良いの？	7
[コンタクトレンズのつけはずしのコツ]	8
⑦ 眼内レンズは使える？	9
[子どもの視覚の発達]	10

ご存じですか

治療用眼鏡・コンタクトレンズの助成制度	11 . 12
---------------------	---------

Question?

まず知ろう!

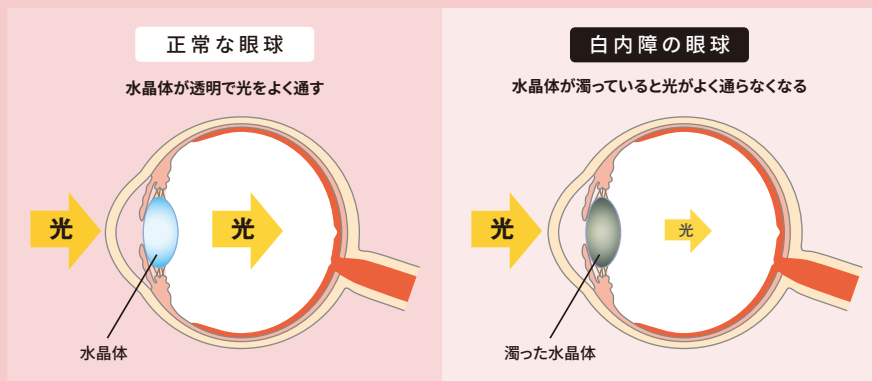
先天白内障って?



1 どんな病気?

- A.** 水晶体が生まれつき濁っている、または生後早期に濁ってくる病気です。

目の中には水晶体という、透明で厚みが変化するレンズのようなものがあり、目の底に外部からの光の焦点(ピント)を合わせる働きをしています。



白内障があると赤ちゃんは「全くものが見えない」または「ぼんやりしか見えない」状態です。

生まれた直後の視力は0.03程度しかなく、ものを見ることで視力は発達しますが、水晶体が濁っていると視機能全般の発達が遅れることになります。

発症者は約1万人に3人とされており、平成23年度調査では、約200例と報告されています。

2 なぜなるの?

- A.** 実際には、原因がはっきりしないケースが多いです。

原因としては

常染色体優性遺伝、染色体異常、子宮内感染(風疹、トキソプラズマ、サイトメガロウイルスなど)のほか、さまざまな全身疾患・症候群に伴って起こります。

しかし、実際には原因がはっきりしないケースが多く、水晶体の発生段階で何らかの異常が起こり、生まれる以前または生後早期に水晶体の濁りが進行するものと考えられます。



また 先天白内障の疾患は片眼性・両眼性があり、感染症で起こる場合は両眼性が多いようです。

成長とともに現れ、進行するものもあり、その場合を発達白内障と呼びます。

Question?

教えてほしい!

治療方法は part 1 ? ?



3 どんな方法があるの?

- A. 軽度の場合は、アイパッチによる遮閉訓練により弱視を防ぎます。



ものを見させるように
することが治療の目的です

濁りの程度が弱い

視力障害が弱い場合は、合併する近視や乱視などの屈折異常を眼鏡で矯正しながら、健眼遮閉(片眼性の場合に、良い方の眼をアイパッチで隠して悪い眼の方を使わせる訓練)によって弱視(矯正しても視力がでない目)を治療します。

濁りの程度が強い

視力障害が強い場合は、手術が必要になります。



4 手術は必要?

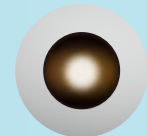
- A. 濁りが強い場合や、視力不良のサインがある場合は、早期の手術が必要です。

水晶体が完全に濁っていて瞳が白く見える場合(瞳孔領白濁)

視力障害も強く、なるべく早く濁った水晶体を取り除く手術が必要です。



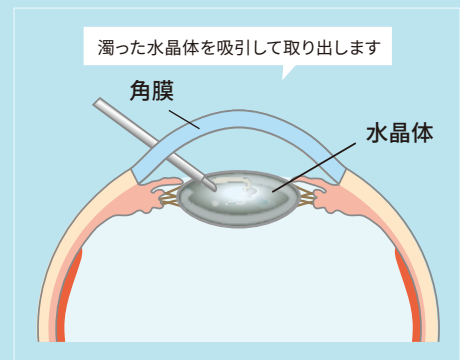
正常な眼球



瞳孔領白濁

目が揺れていたり(眼球振盪)、斜視(片眼の視線がずれる)があり、しっかりものが見られていない場合も視力不良のサインとなり、手術が必要です。

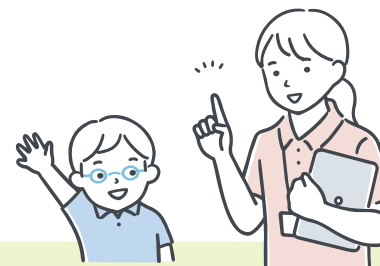
また、外見上は目立たない濁りでも、視力発達に障害があると判断された場合や、弱視治療の効果がなく視力回復が見込めないと判断された場合も手術が必要になります。



Question?

教えてほしい!

治療方法は？ part 2



5 視力は回復する？

A. 手術までの期間や弱視の程度、手術後の弱視治療(視能訓練)の努力によって差が出ます。

先天白内障では、水晶体の濁りが生じてから手術をするまでの間に、視力の発達が遅れてしまう場合があります。

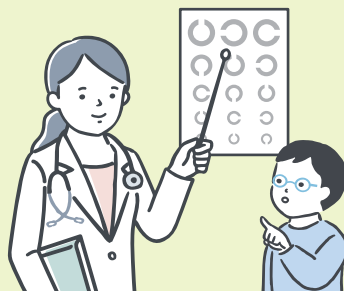
これは、形態覚遮断弱視(視力の発達途上の乳幼児期に適切な刺激が遮断されてしまうために弱視が進行するもの)と呼ばれ、視覚発達期にある小児固有の問題です。

弱視が高度の場合

手術により水晶体の濁りが無くなっても、視力がすぐに回復することはありません。術後にコンタクトレンズや眼鏡による屈折矯正ならびに優位眼遮断などの弱視治療を続ける必要があります。

最終的に

良好な視力が得られるかどうかは、弱視の程度と術後の弱視治療がどの程度徹底されるかに依存します。



弱視治療(視能訓練)

おうちで実践!

遮閉訓練

遮閉訓練とは？

左右の眼で見え方に差があると、視力の良い方の眼からの視性刺激が優先的に脳に伝わります。遮閉訓練は良い方の眼を覆って悪い方の眼の視力の発達を促す弱視治療です。



訓練の3ポイント

1 遮閉の方法

眼を専用のシールで覆うアイパッチが最も確実

- 眼の全体を覆い隙間から見えないように貼る
- 瞬きができる程度にアイパッチと眼の間に余裕を持たせる

シールかぶれを防ぐための方法

シール部分を全周または部分的にカット(皮膚と接触する面積を減らすことが有効)

眼鏡に装着する 布製アイパッチ



皮膚がかぶれたり嫌がったりする場合は布製のものもあります。布製の場合は、眼鏡をずらしてアイパッチの上や内側から見ていないか注意。

2 訓練の内容

意識して近くを見る作業をする

- 見ることに集中出来るもの(手を使う遊びやお絵かき、読書)



食事中でも良い

3 遮閉の時間

目標時間は1日の合計

[1時間 2回 または 30分 4回 → 合計2時間]

- 1日2時間程度から始めます(視力が改善しない場合は時間を延長することも)

POINT

子どもにとってアイパッチはストレスのかかる体験です。機嫌の悪い日は目標の時間はできなくてもよいので、また明日頑張ろうといった気持ちで継続することが重要です。

Question?

教えてほしい!

治療方法は part 3

?



6 どんなレンズが良いの?

A. 術後は、強い度数のレンズが必要です。自然な見え方になるコンタクトレンズが適しています。



手術で取り除いた水晶体の代わりとして、コンタクトレンズや眼鏡を装用する必要があります。

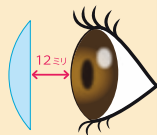
何れのレンズもかなり強い度数が必要なので、眼鏡だととても厚く重いレンズになります。

白内障手術

両眼にした場合 眼鏡でも一応は屈折矯正が可能ですが、コンタクトレンズの方が眼鏡より自然な見え方で、視力回復にも有利と言えます。

片眼にした場合 眼鏡では見え方・大きさに著しい差が生じ、像がゆがんで見えたりするので使用は困難です。
このため、コンタクトレンズが必要になります。

年長児では成人同様に、眼内に人工レンズを挿入しますが、その場合も近方(および遠方)に焦点を合わせるための度数を補完する目的で、コンタクトレンズや眼鏡を使用します。



眼鏡

レンズと目が遠い
物が大きく見える



コンタクトレンズ

レンズと目が近い
物が自然に見える

コンタクトレンズのつけはずしのコツ



慣れない間は 家族の協力が必要です
医師の指導をうけて、行うことが望ましいといえます。

つけはずしの流れ

- STEP 1 赤ちゃんの腕を体側に沿わせる
- STEP 2 脚ごとバスタオルにくるむ
- STEP 3 バタバタ動かない状態にして
レンズのつけはずしをする



赤ちゃんが嫌がって、はめはずしが困難な場合などは、スポイトなどの器具を使用することもあります。
正しいやり方であれば、少々強引と思える方法でも目に傷をつける心配はありません。

POINT

汚れたレンズでは見にくいばかりか
視力回復の妨げにもなります

レンズの洗浄や保管方法なども十分に習得し、実施することが大切です。

Question?

教えてほしい!

治療方法は part 4



7 眼内レンズは使える?

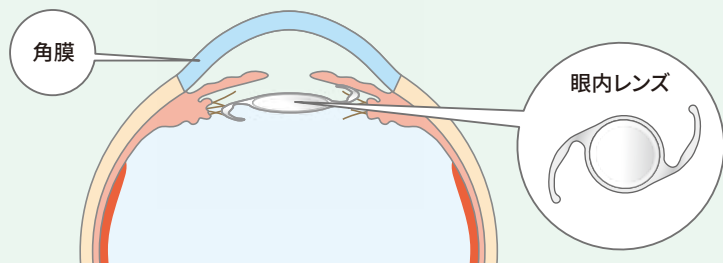
A. 安全性を考えて、2歳以上から手術対象としています。

手術後の日常生活の利便性を考えると、眼内レンズ挿入が良いですが、先天白内障の眼には、他にも合併症や異常が見つかることがありますので、手術の適応はそれぞれ異なります。

また、手術後の度数が成長により変化するため、術後はコンタクトレンズや眼鏡による矯正が必要です。

手術治療後も、良い視力を得るために、就学の頃までご家庭で弱視訓練に取り組む必要があります。

水晶体を取り出して眼内レンズを挿入します



子どもの視覚の発達

生後3か月

2歳

5歳

6・7歳



物がぼんやり見える

視力が0.5~0.6に

視力が1.0以上に

目の機能が完成

視力

0.02

0.5

1.0

POINT

感受性が高い時期(3歳まで)に治療を始めることが重要

治療用眼鏡・コンタクトレンズの助成制度



治療用の眼鏡及びコンタクトレンズの費用は **保険の適用や助成制度** があります

加入の健康保険組合、お住まいの市区町村により異なります。詳しい手続きに関しては、眼科の主治医の先生におたずねください。

STEP
1

治療用眼鏡 及び コンタクトレンズを購入

STEP
2

加入している健康保険組合に申請

療養費の支給 [購入金額の 7 ~ 8 割]

STEP
3

居住地の市区町村
(福祉課や子育て支援課など) に申請

こども医療費の支給 [自己負担額の 2 ~ 3 割]

作り替え

5歳未満 / 前回作製から 1年以上経過
5歳以上 / 前回作製から 2年以上経過



助成対象

申請時に 9 歳未満

小児の弱視、斜視及び先天性白内障術後の屈折矯正の治療用として用いる眼鏡及びコンタクトレンズの購入費用

保険適用に必要な書類

1. 健康保険組合所定の申請書
2. 医師からの治療用眼鏡等の作成指示書、検査書 (視力等の検査結果がわかるもの)
3. 領収書

上限金額

眼鏡 38,902 円 コンタクトレンズ 16,324 円 / 1 枚

※消費税・超えた分の代金は自己負担

上限金額を超えた場合

例) 50,000 円 (税別) の眼鏡等を購入

- ・健康保険組合 : $38,902 \times 0.7 = 27,231$ 円
- ・市区町村 : $38,902 \times 0.3 = 11,670$ 円
- ・自己負担額 : 16,098 円 [5,000 円 (消費税 10%) + 11,098 円 (差額)]

上限金額以下の場合

例) 20,000 円 (税別) の眼鏡等を購入

- ・健康保険組合 (7 割支給の場合) : $20,000 \times 0.7 = 14,000$ 円
- ・市区町村 (3 割助成の場合) : $20,000 \times 0.3 = 6,000$ 円
- ・自己負担額 : 2,000 円 (消費税 10% 分)